

Zawód: **monter-elektronik**
Symbol cyfrowy zawodu: **725[01]**
Wersja arkusza: **X**

**EGZAMIN
POTWIERDZAJĄCY KWALIFIKACJE
ZAWODOWE**

725[01]-0X-082

ETAP PISEMNY


Instrukcja dla zdającego

CZERWIEC 2008



1. Sprawdź czy arkusz egzaminacyjny zawiera 21 stron. Ewentualny brak stron lub inne usterki zgłoś przewodniczącemu zespołu nadzorującego.
2. Do arkusza dołączona jest KARTA ODPOWIEDZI, na której:
 - wpisz symbol cyfrowy zawodu,
 - zamaluj kratkę z oznaczeniem wersji arkusza,
 - wpisz swój numer PESEL,
 - wpisz swoją datę urodzenia,
 - przyklej naklejkę ze swoim numerem PESEL w oznaczonym miejscu na karcie.
3. Arkusz egzaminacyjny składa się z dwóch części. Część I zawiera 50 zadań, część II 20 zadań.
4. Za każde poprawnie rozwiązane zadanie uzyskasz **1 punkt**.
5. Aby zdać etap pisemny egzaminu musisz uzyskać co najmniej 25 punktów z części I i co najmniej 6 punktów z części II.
6. Czytaj uważnie wszystkie zadania.
7. Rozwiązania zaznaczaj na KARCIE ODPOWIEDZI długopisem lub piórem z czarnym tuszem/atramentem.
8. Dla każdego zadania podane są cztery możliwe odpowiedzi: A, B, C, D. Odpowiada im następujący układ kratek na KARCIE ODPOWIEDZI:

A	B	C	D
---	---	---	---

9. Tylko jedna odpowiedź jest poprawna.
10. Wybierz właściwą odpowiedź i zamaluj kratkę z odpowiadającą jej literą - np. gdy wybrałeś odpowiedź "A":

	B	C	D
---	---	---	---

11. Staraj się wyraźnie zaznaczać odpowiedzi. Jeżeli się pomylisz i błędnie zaznaczysz odpowiedź, otocz ją kółkiem i zaznacz odpowiedź, którą uważasz za prawdziwą, np.

	B	C	
---	---	---	---

12. Po rozwiązaniu testu sprawdź czy zaznaczyłeś wszystkie odpowiedzi na KARCIE ODPOWIEDZI i wprowadziłeś wszystkie dane, o których mowa w punkcie 2 tej instrukcji.

Pamiętaj, że oddajesz przewodniczącemu zespołu nadzorującego tylko KARTĘ ODPOWIEDZI.

Powodzenia!

**Czas trwania
egzaminu
120 minut**

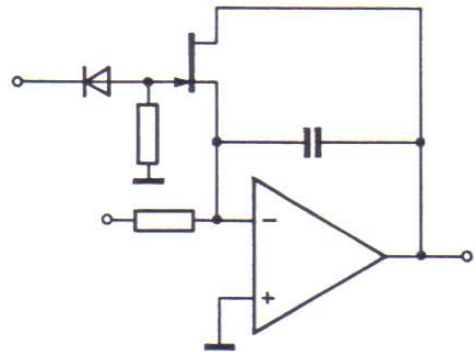
**Liczba punktów
do uzyskania:
z części I – 50 pkt.
z części II – 20 pkt.**

CZEŚĆ I

Zadanie 1.

Na przedstawionym schemacie ideowym znajduje się między innymi symbol graficzny

- A. kondensatora elektrolitycznego.
- B. wzmacniacza operacyjnego.
- C. diody LED.
- D. diody Zenera.



Zadanie 2.

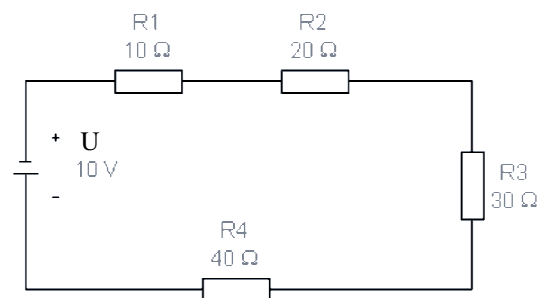
Jednostką mocy pozornej jest

- A. VA
- B. var
- C. Wh
- D. W

Zadanie 3.

W obwodzie jak na schemacie, należy zastąpić dwa rezystory - R1 i R4 - jednym. Rezystancja rezystora zastępczego wynosi

- A. 20Ω
- B. 30Ω
- C. 40Ω
- D. 50Ω



Zadanie 4.

Do obliczenia spadków napięć w oczku obwodu elektrycznego należy zastosować

- A. I prawo Kirchhoffa.
- B. prawo Joule'a - Lenza.
- C. II prawo Kirchhoffa.
- D. prawo Faradaya.

Zadanie 5.

Do określenia kierunku indukowanej siły elektromotorycznej w przewodzie elektrycznym, który porusza się w polu magnetycznym, wykorzystuje się

- A. regułę lewej dłoni.
- B. regułę prawej dłoni.
- C. prawo Joule'a - Lenza.
- D. prawo Faradaya.

Zadanie 6.

Monter wymontował z układu cztery diody prostownicze. Na podstawie wyników pomiarów dokonanych omomierzem (patrz: tabela) określ, która z tych diod jest sprawna.

	Dioda	R_F	R_R
A.	D1	2 MΩ	2 MΩ
B.	D2	50 Ω	4 MΩ
C.	D3	10 Ω	10 Ω
D.	D4	∞	∞

Zadanie 7.

Do której klasy ochronności zalicza się urządzenie, które może być zasilane tylko bardzo niskim napięciem bezpiecznym (SELV) lub bardzo niskim napięciem ochronnym (PELV)?

- A. 0
- B. I
- C. II
- D. III

Zadanie 8.

Brak szyn uziemiających oraz połączeń wyrównawczych w zbiorczej instalacji antenowej może być przyczyną

- A. złego odbioru programów.
- B. uszkodzenia anteny w przypadku wyładowań atmosferycznych
- C. uszkodzenia anteny w przypadku silnych opadów atmosferycznych.
- D. pojawienia się sprzężeń pomiędzy programami.

Zadanie 9.

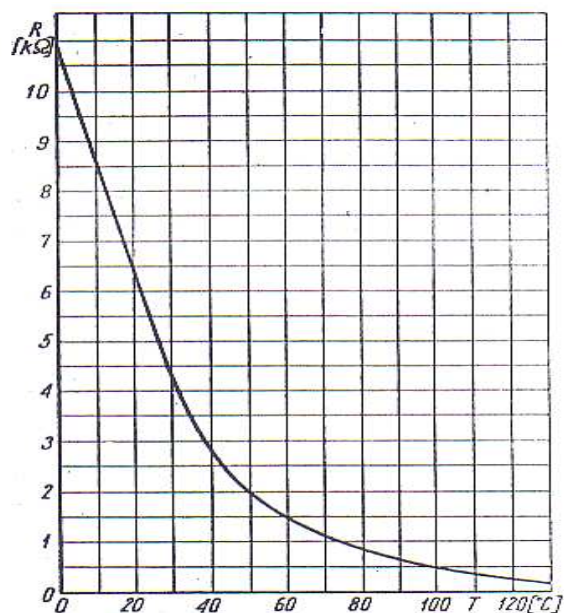
Monter, który zarabia przewody współosiowe w celu ich podłączenia do wzmacniacza antenowego, powinien posługiwać się

- A. szczypcami uniwersalnymi.
- B. pęsetą mocną, płaską.
- C. pęsetą ceramiczną.
- D. nożem do zdejmowania izolacji.

Zadanie 10.

Wykres obrazuje zmianę rezystancji termistora w funkcji temperatury. Wartość rezystancji termistora w temperaturze 50 °C na podstawie wykresu wynosi

- A. 1 000 Ω
- B. 1 500 Ω
- C. 2 000 Ω
- D. 2 500 Ω



Zadanie 11.

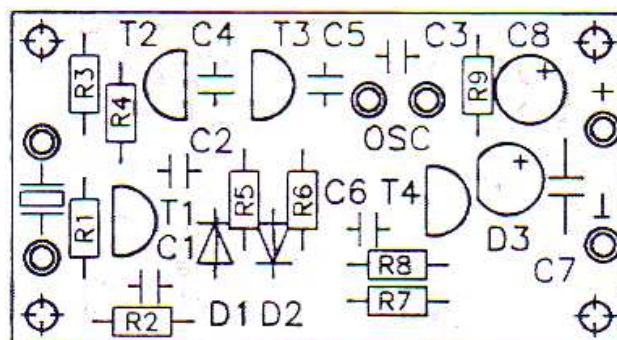
Złą jakość odbioru programów telewizyjnych spowodowaną słabym sygnałem można poprawić, stosując

- A. wzmacniacz szerokopasmowy 40 MHz ÷ 860 MHz
- B. filtr środkowoprzepustowy 40 MHz ÷ 860 MHz
- C. wzmacniacz akustyczny 20 Hz ÷ 20 kHz
- D. filtr środkowozaporowy 240 MHz ÷ 520 MHz

Zadanie 12.

Ile tranzystorów należy zamontować na podstawie rysunku przedstawiającego rozmieszczenie elementów elektronicznych na płycie montażowej?

- A. 2
- B. 4
- C. 6
- D. 8



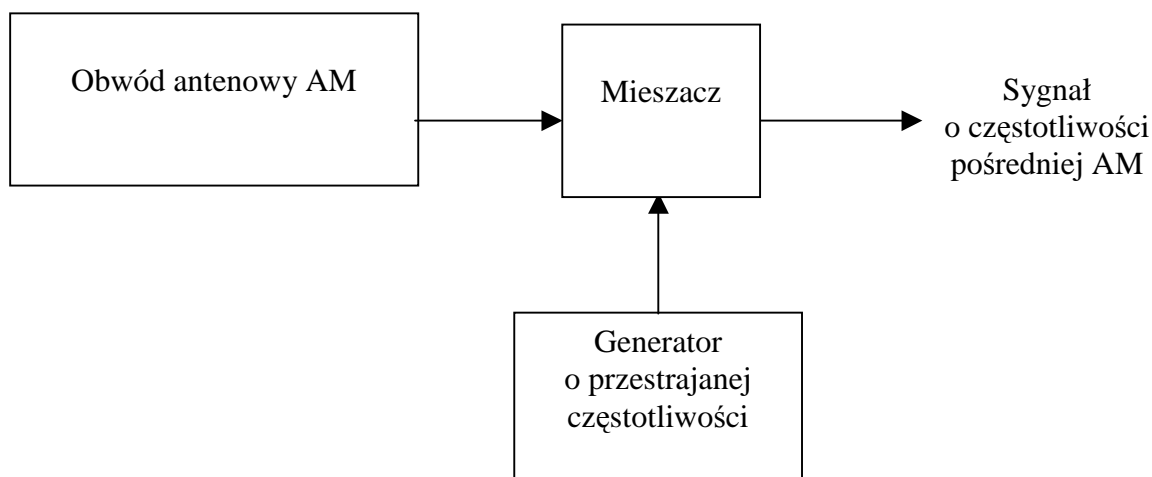
Zadanie 13.

Który z przedstawionych kodów cyfrowo - literowych dotyczy opisu rezystora 333 Ω?

- A. k333
- B. 3k33
- C. 33k3
- D. 333k

Zadanie 14.

Schemat blokowy przedstawia układ



- A. modulacji fazy.
- B. modulacji amplitudy.
- C. przemiany częstotliwości.
- D. przemiany impulsowej.

Zadanie 15.

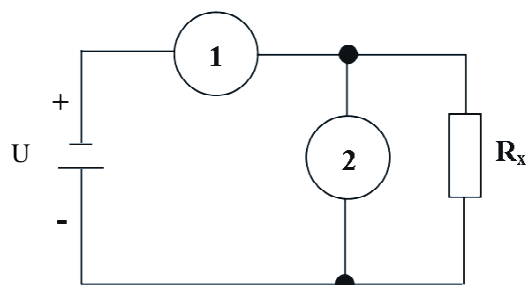
Obwód prądu zmiennego zawiera rezystor bezstratny i kondensator. Wraz ze wzrostem częstotliwości płynącego prądu

- A. rezystancja wzrasta, a reaktancja pojemnościowa pozostaje bez zmian.
- B. rezystancja maleje, a reaktancja pojemnościowa wzrasta.
- C. rezystancja pozostaje bez zmian, a reaktancja pojemnościowa wzrasta.
- D. rezystancja pozostaje bez zmian, a reaktancja pojemnościowa maleje.

Zadanie 16.

Jakie mierniki należy włączyć w miejsca oznaczone cyframi 1 i 2 (patrz: schemat), aby można było dokonać pomiaru rezystancji R_x metodą techniczną?

- A. 1 – woltomierz, 2 – woltomierz
- B. 1 – amperomierz, 2 – amperomierz
- C. 1 – amperomierz, 2 – woltomierz
- D. 1 – woltomierz, 2 – amperomierz



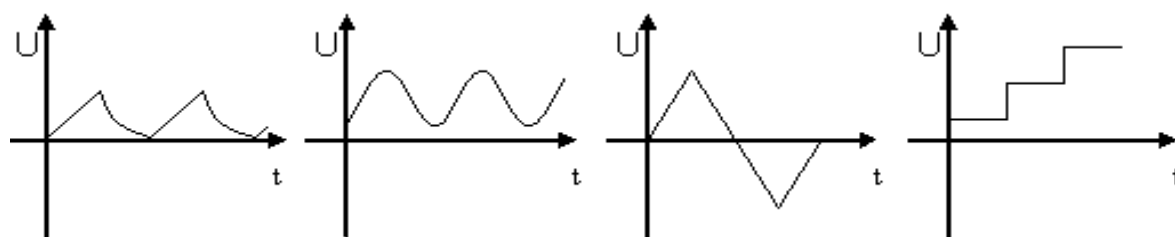
Zadanie 17.

Które z elementów elektronicznych pochodzących z demontażu należy, zgodnie z przepisami o ochronie środowiska, gromadzić w osobnych, oznakowanych pojemnikach?

- A. Kondensatory powietrzne.
- B. Kondensatory ceramiczne.
- C. Baterie litowe.
- D. Rezystory warstwowe.

Zadanie 18.

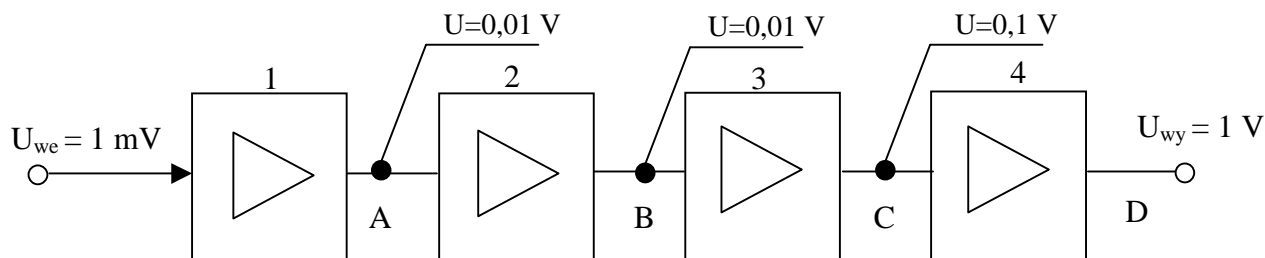
Który z przedstawionych wykresów przedstawia przebieg przemienny?



- A.
- B.
- C.
- D.

Zadanie 19.

We wzmacniaczu czterostopniowym pokazanym na schemacie blokowym stwierdzono zaniżoną wartość sygnału wyjściowego. Na wejście wzmacniacza podano napięcie sinusoidalne o wartości 1 mV. Każdy stopień powinien posiadać wzmocnienie równe 10. Wyniki pomiarów tego napięcia na wyjściach kolejnych stopni w punktach: A, B, C i D przedstawiono na schemacie blokowym wzmacniacza. Który z bloków jest uszkodzony?



- A. Blok 1
- B. Blok 2
- C. Blok 3
- D. Blok 4

Zadanie 20.

Zwilżanie w procesie lutowania polega na

- A. rozgrzaniu elementów lutowanych do temperatury, w której topnik odparuje z lutowanych powierzchni.
- B. przemyciu elementów lutowanych rozcieńczalnikiem.
- C. przemyciu elementów lutowanych wodą destylowaną.
- D. rozgrzaniu elementów lutowanych do temperatury, w której spoiwo równomiernie pokryje lutowane powierzchnie.

Zadanie 21.

Jednostką pracy w układzie SI jest

- A. wat.
- B. amper.
- C. farad.
- D. dżul.

Zadanie 22.

Zgodnie z przepisami bezpieczeństwa i higieny pracy w razie zaniku napięcia w sieci energetycznej monter powinien

- A. spokojnie opuścić pomieszczenie.
- B. wyłączyć wszystkie urządzenia elektryczne.
- C. wyłączyć tylko lutownicę.
- D. wyłączyć tylko przyrządy pomiarowe.

Zadanie 23.

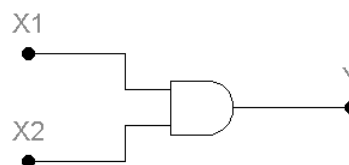
Do pomiaru okresu przebiegu sinusoidalnie zmiennego należy zastosować

- A. oscyloskop.
- B. tester izolacji.
- C. miernik głębokości modulacji.
- D. miernik zniekształceń nieliniowych.

Zadanie 24.

Określ wartości sygnałów logicznych, jakie należy podać na wejścia X1 i X2 bramki logicznej, aby na wyjściu Y otrzymać 1 logiczną?

- A. $X1 = 0$ $X2 = 0$
- B. $X1 = 1$ $X2 = 0$
- C. $X1 = 0$ $X2 = 1$
- D. $X1 = 1$ $X2 = 1$



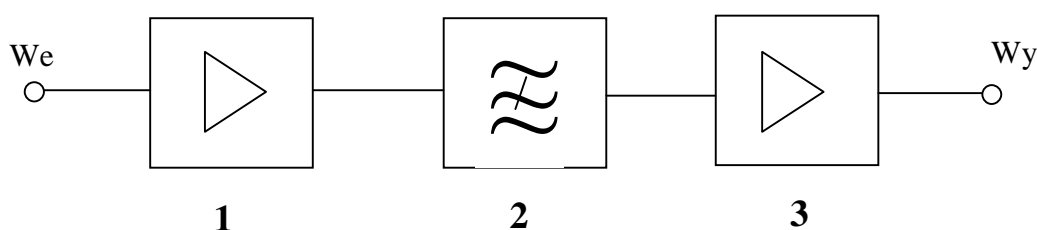
Zadanie 25.

Przy konstruowaniu urządzenia zastąpiono dwie diody LED w cenie 0,30 zł/szt. jedną dwukolorową w cenie 0,40 zł/szt. Jak ta zmiana wpłynie na koszty wyprodukowania 100 szt. urządzeń?

- A. Zwiększy je o 10 zł
- B. Zmniejszy je o 10 zł
- C. Zwiększy je o 20 zł
- D. Zmniejszy je o 20 zł

Zadanie 26.

Na schemacie blokowym wzmacniacza pasmowego cyfrą 2 oznaczono filtr



- A. dolnozaporowy.
- B. dolnoprzepustowy.
- C. środkowozaporowy.
- D. środkowoprzepustowy.

Zadanie 27.

Złącza kablowe w urządzeniach elektronicznych, stosowanych do przesyłania sygnałów wielkiej częstotliwości przewodem koncentrycznym, to złącza

- A. płaskie symetryczne.
- B. wielostykowe krawędziowe.
- C. współosiowe.
- D. światłowodowe.

Zadanie 28.

Wskaż środek ochrony indywidualnej, który powinien zastosować monter posługujący się wiertarką elektryczną podczas montażu instalacji alarmowej w pomieszczeniu biurowym.

- A. Kask.
- B. Okulary ochronne.
- C. Ochronniki słuchu.
- D. Rękawice ochronne.

Zadanie 29.

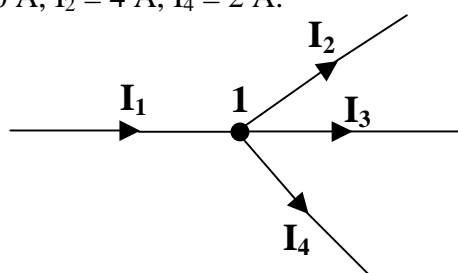
Monter posiada do dyspozycji ogniwa galwaniczne o napięciu 1,5 V. Aby uzyskać baterię o napięciu 9 V, powinien połączyć

- A. 6 ogniw szeregowo.
- B. 9 ogniw szeregowo.
- C. 6 ogniw równolegle.
- D. 9 ogniw równolegle.

Zadanie 30.

Określ wartość natężenia prądu I_3 , wiedząc że: $I_1 = 10$ A, $I_2 = 4$ A, $I_4 = 2$ A.

- A. 2 A
- B. 3 A
- C. 4 A
- D. 5 A



Zadanie 31.

Zakresy dopuszczalnych temperatur pracy niektórych układów cyfrowych zebrano w tabeli. Który typ cyfrowego układu scalonego należy zastosować w urządzeniu, które będzie pracowało w zakresie temperatur -10 °C do $+90$ °C?

	Typ układu	Min. temp.	Max. temp.
A.	MCY4XXX	-55 °C	$+85$ °C
B.	UCY5XXX	-55 °C	$+125$ °C
C.	UCY6XXX	-40 °C	$+85$ °C
D.	UCY7XXX	0 °C	$+70$ °C

Zadanie 32.

Podczas wykonywania okablowania w urządzeniu elektronicznym monter użył przewodu $\phi 0,5$ mm zamiast przewodu $\phi 2,5$ mm. Z powodu takiej pomyłki sprzęt

- A. narażony jest na sprzężenia elektromagnetyczne.
- B. narażony jest na sprzężenia elektrostatyczne.
- C. stanowi zagrożenie porażeniowe.
- D. stanowi zagrożenie pożarowe.

Zadanie 33.

Pracownik porażony prądem elektrycznym jest nieprzytomny. Po odłączeniu napięcia, w celu udzielenia dalszej pomocy, należy ułożyć poszkodowanego w pozycji bezpiecznej, to znaczy

- A. na wznak.
- B. na brzuchu.
- C. półsiedzącej.
- D. bocznej ustalonej.

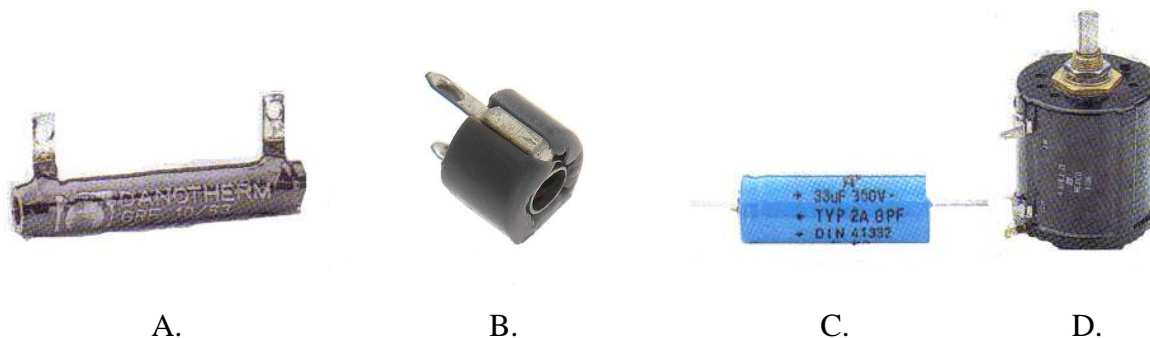
Zadanie 34.

Do określenia wielkości siły działającej pomiędzy dwoma ładunkami znajdującymi się w polu elektrycznym należy posłużyć się

- A. I prawem Kirchhoffa.
- B. II prawem Kirchhoffa.
- C. prawem Coulomba.
- D. prawem Ohma.

Zadanie 35.

Potencjometr wielobrotowy przedstawia zdjęcie oznaczone literą



Zadanie 36.

Przesunięcie fazowe pomiędzy natężeniem prądu i napięciem na rezystancji wynosi

- A. 0° - napięcie jest w fazie z prądem.
- B. 90° - napięcie wyprzedza prąd.
- C. 90° - prąd wyprzedza napięcie.
- D. $0^\circ \div 90^\circ$ - w zależności od wielkości rezystancji.

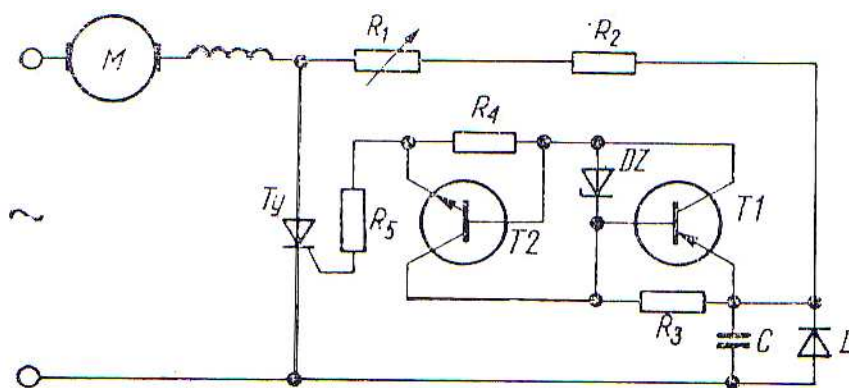
Zadanie 37.

Na stanowisku pracy montera mogą znajdować się materiały palne w ilości pokrywającej zapotrzebowanie

- A. czterodobowe.
- B. trzydobowe.
- C. dwudobowe.
- D. jednodobowe.

Zadanie 38.

Na schemacie ideowym znajduje się między innymi symbol graficzny



- A. tyrystora.
- B. fotodiody.
- C. diody LED.
- D. triaka.

Zadanie 39.

Które ze zdjęć przedstawia kondensator elektrolityczny o pojemności 220 μF na napięcie 250 V?



A.



B.



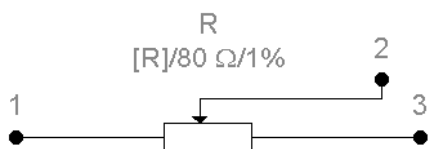
C.



D.

Zadanie 40.

W poniższej tabeli zestawiono wyniki zmian rezystancji R rezystora suwakowego pomiędzy końcówkami 1 i 2, w funkcji odległości L suwaka rezystora 2 od końcówki 1. W jakiej odległości od punktu 1 należy ustawić suwak rezystora, aby rezystancja pomiędzy końcówkami 1 i 2 wynosiła $20\ \Omega$?



Lp.	L	R
	[cm]	[Ω]
1	0	0
2	5	10
3	10	20
4	15	30
5	20	40
6	25	50
7	30	60
8	35	70
9	40	80

- A. 5 cm
- B. 10 cm
- C. 20 cm
- D. 40 cm

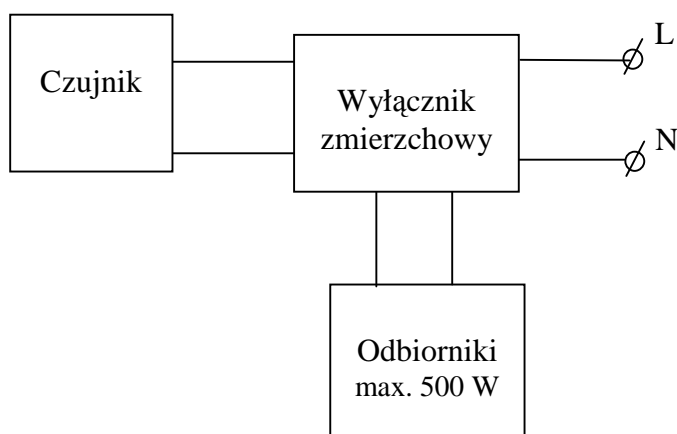
Zadanie 41.

Montaż powierzchniowy inaczej jest określany jako montaż

- A. SMD
- B. owijany.
- C. hybrydowy.
- D. przewlekany.

Zadanie 42.

Który z wymienionych elementów elektronicznych, na schemacie blokowym wyłącznika zmierzchowego, może pełnić w nim rolę czujnika?



- A. Dioda LED.
- B. Dioda ostrzowa.
- C. Dioda Zenera.
- D. Fotodioda.

Zadanie 43.

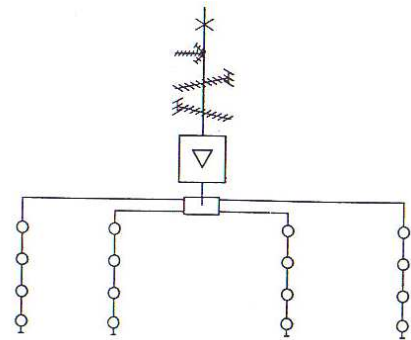
W czasie wciągania przewodów do instalacji wykonanej natynkowo w rurkach instalacyjnych monter powinien być zaopatrzony w

- A. maskę przeciwpyłową.
- B. maskę przeciwodpryskową.
- C. fartuch drelichowy.
- D. okulary ochronne.

Zadanie 44.

Na podstawie przedstawionego schematu instalacji anteny zbiorczej, określ ilość gniazd abonenckich przelotowych potrzebnych do jej wykonania.

- A. 16
- B. 12
- C. 8
- D. 4



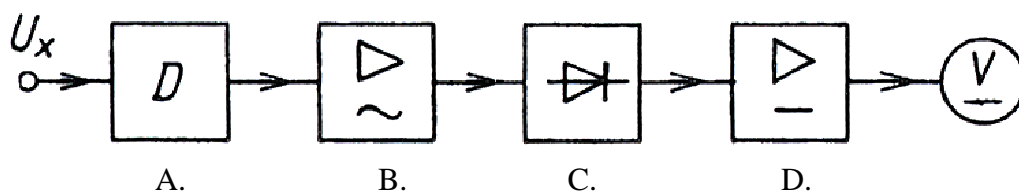
Zadanie 45.

Aby pomierzyć wartości międzyszczytowe napięć impulsowych należy zastosować

- A. woltomierz DC.
- B. amperomierz DC.
- C. oscyloskop.
- D. falomierz.

Zadanie 46.

Prostownik, na schemacie blokowym miliwoltomierza szerokopasmowego, oznaczony jest literą



Zadanie 47.

Jakiego typu tranzystor zastosujesz w układzie wzmacniacza wysokiej częstotliwości?

- A. BC 211
- B. BD 135
- C. BF 180
- D. BU 508

Zadanie 48.

Kondensator z oznaczeniem kodowym cyfrowo – literowym: 20nJ/100, jest kondensatorem o parametrach

- A. 20 nF 5% 100 V
- B. 20 μ F 5% 100 V
- C. 20 nF 2% 100 V
- D. 20 μ F 2% 100 V

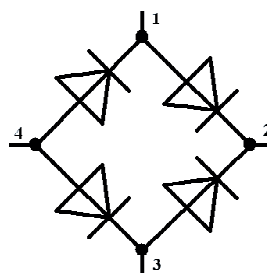
Zadanie 49.

Przed pomiarem napięcia (niskiego) w krajowej sieci energetycznej, należy woltomierz ustawić na zakres

- A. 0 ÷ 750 V DC
- B. 0 ÷ 750 V AC
- C. 0 ÷ 200 V DC
- D. 0 ÷ 200 V AC

Zadanie 50.

Wyniki pomiarów rezystancji pomiędzy wytypowanymi punktami pomiarowymi mostka Graetz'a (patrz: rysunek), dokonane omomierzem, przedstawiono w tabeli. Który pomiar wskazuje, że badany element jest niesprawny?



	Pomiar 1		Pomiar 2		Pomiar 3		Pomiar 4	
Numer punktu pomiarowego mostka	1	3	1	3	2	3	2	3
Biegunowość omomierza	+	-	-	+	+	-	-	+
Wynik pomiaru	∞		50 Ω		∞		50 Ω	

- A. Pomiar 1
- B. Pomiar 2
- C. Pomiar 3
- D. Pomiar 4

CZĘŚĆ II

Zadanie 51.

Pracownikiem w rozumieniu Kodeksu pracy jest osoba, która zawarła

- A. umowę o pracę.
- B. umowę o dzieło.
- C. umowę zlecenia.
- D. umowę agencyjną.

Zadanie 52.

W celu ustalenia wysokości należnego podatku od towarów i usług, podatnik VAT sporządza w każdym miesiącu

- A. ZUS-ZUA
- B. ZUS-DRA
- C. VAT-7
- D. NIP-1

Zadanie 53.

Fragment ustawy o swobodzie działalności gospodarczej

Art. 104.

Za mikroprzedsiębiorcę uważa się przedsiębiorcę, który w co najmniej jednym z dwóch ostatnich lat obrotowych:

- 1) zatrudniał średniorocznie mniej niż 10 pracowników oraz
- 2) osiągnął roczny obrót netto ze sprzedaży towarów, wyrobów i usług oraz operacji finansowych nieprzekraczający równowartości w złotych 2 milionów euro, (...)

Art. 105.

Za małego przedsiębiorcę uważa się przedsiębiorcę, który w co najmniej jednym z dwóch ostatnich lat obrotowych:

- 1) zatrudniał średniorocznie mniej niż 50 pracowników oraz
- 2) osiągnął roczny obrót netto ze sprzedaży towarów, wyrobów i usług oraz operacji finansowych nieprzekraczający równowartości w złotych 10 milionów euro, (...)

Art. 106.

Za średniego przedsiębiorcę uważa się przedsiębiorcę, który w co najmniej jednym z dwóch ostatnich lat obrotowych:

- 1) zatrudniał średniorocznie mniej niż 250 pracowników oraz
- 2) osiągnął roczny obrót netto ze sprzedaży towarów, wyrobów i usług oraz operacji finansowych nieprzekraczający równowartości w złotych 50 milionów euro, (...)

Jan Nowak od trzech lat prowadzi hurtownię artykułów biurowych. W ubiegłym roku zatrudniał średniorocznie 5 pracowników, a osiągnięty roczny obrót netto ze sprzedaży towarów wyniósł 7 200 000 zł (w przeliczeniu 1 870 130 euro).

Zgodnie z przepisami ustawy o swobodzie działalności gospodarczej Jan Nowak jest

- A. mikroprzedsiębiorcą.
- B. małym przedsiębiorcą.
- C. średnim przedsiębiorcą.
- D. dużym przedsiębiorcą.

Zadanie 54.

PLATNIK WYPELNIJA TYLKO POLA JASNE W WYZNACZONYCH KRATKACH KOMPUTEROWO, NA MASZYNE LUB RĘCZNIE
DUŻYMI DRAKOWANYMI LITERAMI, CZARNYM LUB NIEBIESKIM KOLOREM PRZED WYPELNIENIEM ZAPISZCIE SIĘ Z OBJAŚNIENIAMI

ZARZĄD UBEZPIECZEŃ SPOŁECZNYCH	ZUS ZUA	strona 1	ZGŁOSZENIE DO UBEZPIECZEŃ / ZGŁOSZENIE ZMIANY DANYCH OSOBY UBEZPIECZONEJ
I. DANE ORGANIZACYJNE			
01. ZGŁOSZENIE DO UBEZPIECZEŃ SPOŁECZNYCH I DO UBEZPIECZENIA ZDROWOTNEGO ¹⁾	02. ZGŁOSZENIE DO UBEZPIECZEŃ SPOŁECZNYCH ¹⁾	03. ZGŁOSZENIE ZMIANY (wpisać - 1) / KOREKTY (wpisać - 2) DANYCH OSOBY UBEZPIECZONEJ (nie dotyczy zmiany danych identyfikacyjnych) ²⁾	
04. Data nadania (gg / mm / rr)	05. Naklejka "R"		
II. DANE IDENTYFIKACYJNE PLATNIKA SKŁADEK			
01. NIP (wpisać bez kropek)		02. REGON	
03. PESEL		05. Seria i numer dokumentu	
INNY NUMER 04. Rodzaj dokumentu: jeśli dowód osobisty, wpisać 1, jeśli paszport - 2			

Formularz ZUS ZUA przeznaczony jest do

- A. zgłoszenia osób tylko do ubezpieczenia zdrowotnego.
- B. ewidencji rocznych składek ubezpieczeń społecznych.
- C. rozliczenia miesięcznych składek ubezpieczeń społecznych.
- D. zgłoszenia pracowników do ubezpieczeń społecznych i ubezpieczenia zdrowotnego.

Zadanie 55.

Aby przekazać kwotę 5 000 zł z rachunku bankowego firmy X na rachunek bankowy firmy Y, należy sporządzić

	Nazwa dokumentu	Wybrane informacje zawarte w dokumencie
A.	weksel własny	przyrzeczenie jego wystawcy, że w określonym czasie i miejscu zapłaci posiadaczowi weksla ustaloną kwotę
B.	faktura VAT	rachunek za sprzedane towary i usługi
C.	polecenie przelewu	polecenie przekazania określonej kwoty z rachunku bankowego jednej firmy na rachunek bankowy drugiej firmy
D.	deklaracja podatkowa	zawiera informacje dotyczące wysokości podatku, który należy rozliczyć z urzędem skarbowym

Zadanie 56.

Podatnik prowadzący działalność gospodarczą opodatkowaną w formie karty podatkowej zamierza złożyć w urzędzie skarbowym zeznanie podatkowe. Na podstawie informacji zamieszczonych w tabeli określ, który formularz powinien wypełnić.

A.	PIT - 36	ZEZNANIE O WYSOKOŚCI OSIĄGNIĘTEGO DOCHODU (PONIESIONEJ STRATY) W ROKU PODATKOWYM Formularz przeznaczony jest dla osób, które osiągnęły dochody (poniosły straty) z działalności gospodarczej opodatkowanej na zasadach ogólnych.
B.	PIT - 36L	ZEZNANIE O WYSOKOŚCI OSIĄGNIĘTEGO DOCHODU (PONIESIONEJ STRATY) W ROKU PODATKOWYM Formularz przeznaczony dla osób prowadzących działalność gospodarczą opodatkowaną stawką liniową 19%.
C.	PIT - 16A	DEKLARACJA O WYSOKOŚCI SKŁADKI NA UBEZPIECZENIE ZDROWOTNE, ZAPŁACONEJ I ODLICZONEJ OD KARTY PODATKOWEJ W POSZCZEGÓLNYCH MIESIĄCACH ROKU PODATKOWEGO Formularz przeznaczony dla podatników osiągających przychody opodatkowane zryczałtowanym podatkiem dochodowym w formie karty podatkowej.
D.	PIT - 28	ZEZNANIE O WYSOKOŚCI UZYSKANEGO PRZYCHODU, WYSOKOŚCI DOKONANYCH ODLICZEŃ I NALEŻNEGO RYCZAŁTU OD PRZYCHODÓW EWIDENCJONOWANYCH ZA ROK PODATKOWY Formularz przeznaczony dla osób prowadzących działalność opodatkowaną ryczałtem od przychodów ewidencjonowanych.

Zadanie 57.

Na rynku pojawił się nowy produkt. Na podstawie danych zamieszczonych w tabeli, określ cenę równowagi rynkowej tego produktu.

- A. 50 zł
- B. 52 zł
- C. 54 zł
- D. 56 zł

Ilość produktu oferowanego przez producentów w szt.	Cena produktu w zł/szt.	Ilość produktu nabywanego przez konsumentów w szt.
100	50	500
200	52	400
300	54	300
400	56	200
500	58	100

Zadanie 58.

HURTOWNIA „BAJA” Sp. z o.o. ul. Kwiatowa 3 40-980 Katowice REGON 932702000	Katowice, dnia 02.01.2008 r.
Umowa o pracę na okres próbny	
zawarta w dniu 02.01.2008 r. między Hurtownią „BAJA” Sp. z o.o. w Katowicach reprezentowaną przez Prezesa Annę Gajowiak zwaną dalej Pracodawcą, a Panem Janem Kowalskim, PESEL 68120300000, zamieszkałym ul. Polna 5, 40-900 Katowice, zwanym dalej Pracownikiem.	
§ 1	
Umowa zostaje zawarta na okres próbny, od dnia 02.01.2008 do dnia 02.04.2008. Termin rozpoczęcia pracy: 02.01.2008 r.	
§ 2	
Strony ustalają następujące warunki zatrudnienia:	
<ul style="list-style-type: none">▪ rodzaj umówionej pracy: sprzedawca;▪ miejsce wykonywania pracy: Hurtownia „BAJA” Sp. z o.o.;▪ wymiar czasu pracy: pełny etat;▪ wynagrodzenie brutto w wysokości:	
§ 3	
Każda ze stron oświadcza, że zapoznała się z treścią niniejszej umowy oraz przyjęła do wiadomości i wykonania, a także otrzymała po jednym egzemplarzu umowy.	
Prezes	
Jan Kowalski	Anna Gajowiak
02.01.2008	

W przedstawionej umowie **nie występują** informacje dotyczące

- A. okresu zatrudnienia.
- B. wysokości wynagrodzenia.
- C. danych pracodawcy.
- D. daty rozpoczęcia pracy.

Zadanie 59.

Pracownikiem młodocianym w rozumieniu kodeksu jest osoba, która ukończyła 16 lat, a nie przekroczyła 18 lat. Wolno zatrudniać tylko tych młodocianych, którzy ukończyli co najmniej gimnazjum i przedstawią świadectwo lekarskie.

Na podstawie przytoczonego wyciągu z Kodeksu pracy określ, która osoba w rozumieniu kodeksu może być zatrudniona jako pracownik młodociany.

- A. Ewa, lat 15, ukończyła szkołę podstawową.
- B. Krzysztof, lat 16, uczęszcza do gimnazjum.
- C. Adam, lat 17, ukończył gimnazjum.
- D. Janina, lat 19, uczęszcza do technikum.

Zadanie 60.

Numer identyfikacji podatkowej NIP nadaje

- A. prezydent miasta.
- B. dyrektor urzędu pracy.
- C. naczelnik urzędu skarbowego.
- D. dyrektor urzędu statystycznego.

Zadanie 61.

PIĄTKI WYPEŁNIA TYLKO POLA JASNE W WYZNACZONYCH KRATKACH KOMPUTEROWO, NA MASZYNE LUB RĘCZNIE
DUŻYMI ODŁUKOWANYMI LITERAMI, CZARNYM LUB NIEBIESZYM KOLOREM, PRZED WYPEŁNIENIEM ZAPOZNAĆ SIĘ Z OBLICZENIAMI

SKŁAD UBEZPIECZEŃ SPOKREZNYCH		ZUS	DRA	strona 2	DEKLARACJA ROZLICZENIOWA	
VII. ZESTAWIENIE NALEŻNYCH SKŁADEK NA UBEZPIECZENIE ZDROWOTNE						
01. Kwota należnych składek do przekazania przez płatnika			2,33,30			
02. Kwota należnych składek finansowana przez Fundusz Kościelny					04. Kwota do zapłaty (p.01 - p. 03)	
03. Kwota należnego wynagrodzenia dla płatnika						2,33,30
VIII. ZESTAWIENIE NALEŻNYCH SKŁADEK NA PFI I GSP						
01. Kwota należnych składek na Fundusz Pracy			8,03,6			
02. Kwota należnych składek na Fundusz Gwarantowanych Świadczeń Pracowniczych			3,28		03. Kwota do zapłaty (p.01 + p.02)	
						8,36,4
IX. ŁĄCZNA SUMA KWOT DO ZAPŁATY						01. Łączna suma kwot do zapłaty (p.VI. 02 + p.VII. 04 + p.VIII. 03)
						152,30,0

Na podstawie zamieszczonego fragmentu deklaracji rozliczeniowej ZUS DRA sporządzonej przez przedsiębiorcę, określ wysokość miesięcznej składki ubezpieczenia zdrowotnego.

- A. 80,36 zł
- B. 83,64 zł
- C. 233,30 zł
- D. 1523,00 zł

Zadanie 62.

Autoryzowany Salon Samochodowy
w związku z dynamicznym rozwojem firmy poszukuje kandydatów na stanowisko
specjalisty ds. sprzedaży samochodów.

Wymagania kwalifikacyjne:

- wykształcenie minimum średnie,
- umiejętność obsługi komputera,
- dobra prezencja,
- umiejętność nawiązywania kontaktów,
- prawo jazdy kat. B,
- duża odporność na pracę w stresie.

Wymagania stawiane przez firmę spełnia osoba, która ukończyła

- A. zasadniczą szkołę zawodową i ma prawo jazdy kat. B.
- B. technikum handlowe i obsługuje komputer.
- C. zasadniczą szkołę zawodową i obsługuje kasę fiskalną.
- D. technikum ekonomiczne i zna język angielski.

Zadanie 63.

Katowice, dnia 1 marca 2008 r.

Urząd Miasta Katowice
Wydział Działalności Gospodarczej

WNIOSEK
o dokonanie wpisu do ewidencji działalności gospodarczej

1. Oznaczenie przedsiębiorcy:
Imię i nazwisko: Jan Kozdrowicz
Nazwa przedsiębiorstwa: Sklep warzywny
2. Oznaczenie miejsca zamieszkania: 40-000 Katowice, ul. Kwiatowa 5
3. Siedziba przedsiębiorcy: 40-000 Katowice, ul. Owocowa 75
4. Określenie przedmiotu wykonywanej działalności gospodarczej zgodnie z Polską Klasyfikacją Działalności: 5221. Z – sprzedaż detaliczna owoców i warzyw
5. Miejsce wykonywania działalności: 40-000 Katowice, ul. Owocowa 75
6. Data rozpoczęcia działalności gospodarczej: 01-04-2008 r.
7. Numer, data i miejsce wydania dowodu osobistego: ABF 1111 1-02-2006 r. w Chorzowie
8. Numer ewidencyjny PESEL: 80020400333

Jan Kozdrowicz
/podpis zgłaszającego/

Przedstawiony dokument jest zgłoszeniem działalności gospodarczej

- A. spółki jawnej.
- B. osoby fizycznej.
- C. spółki komandytowej.
- D. spółki z ograniczoną odpowiedzialnością.

Zadanie 64.

Który dokument jest niezbędny przy dochodzeniu przez konsumenta praw z tytułu niezgodności towaru konsumpcyjnego z umową sprzedaży?

- A. Karta gwarancyjna.
- B. Instrukcja obsługi.
- C. Paragon fiskalny.
- D. Oświadczenie klienta.

Zadanie 65.

Prawo do korzystania przez pracownika z bezpłatnej opieki lekarskiej wynika z opłacania przez niego składek na ubezpieczenie

- A. rentowe.
- B. zdrowotne.
- C. emerytalne.
- D. chorobowe.

Zadanie 66.

<p>UMOWA</p> <p>zawarta w dniu 01.03.2008 r. pomiędzy Firmą „Amex” Sp. z o.o. z siedzibą w Warszawie, przy ul. Wzorcowej 12, którą reprezentuje Pan Jan Kowalski, zwaną dalej Zamawiającym, a Panią Wandą Nosoń, zamieszkałą przy ul. Wzorcowej 25, 00-950 Warszawa, zwaną dalej Wykonawcą.</p> <p style="text-align: center;">§ 1</p> <p>Zamawiający zamawia, a Wykonawca przyjmuje do wykonania dzieło polegające na: <i>Przygotowaniu opinii na temat zarządzania personelem w Firmie „Amex” Sp. z o.o.</i></p> <p style="text-align: center;">§ 2</p> <p>Wykonanie dzieła będzie odbywać się w terminie od 01.03.2008 do 15.06.2008.</p> <p style="text-align: center;">§ 3</p> <p>Odbiór dzieła nastąpi 15.06.2008 w siedzibie Firmy „Amex” Sp. z o.o. na podstawie protokołu odbioru.</p> <p style="text-align: center;">§ 4</p> <p>Za wykonanie dzieła Wykonawca otrzyma wynagrodzenie w wysokości 3000,00 PLN brutto (słownie: trzy tysiące złotych). Wynagrodzenie będzie płatne gotówką.</p> <p style="text-align: center;">(...)</p>

Na podstawie zamieszczonego fragmentu umowy, określ jej rodzaj.

- A. Umowa o pracę.
- B. Umowa o dzieło.
- C. Umowa zlecenia.
- D. Umowa o pracę nakładczą.

Zadanie 67.

Wynagrodzenie pracownika zatrudnionego w systemie akordowym, który wytworzył w ciągu miesiąca 5 000 sztuk produktu, otrzymując 0,30 zł za 1 sztukę wyniesie

- A. 1 400 zł
- B. 1 500 zł
- C. 1 600 zł
- D. 1 700 zł

Zadanie 68.

Pracownik ma prawo rozwiązać z pracodawcą umowę o pracę bez zachowania okresu wypowiedzenia, w sytuacji gdy pracodawca

- A. nie przeniósł go na inne stanowisko pracy pomimo przedstawienia stosownego orzeczenia lekarskiego.
- B. nie skierował go na kurs podnoszący kwalifikacje zawodowe na jego stanowisku pracy.
- C. nie udzielił mu urlopu wypoczynkowego w żądanym terminie.
- D. nie przyznał mu premii.

Zadanie 69.

FAKTURA VAT 131/03/08						Piaseczno, 02.03.2008 r.		
						Oryginał/Kopia*		
SPRZEDAWCA: „XYZ”				NABYWCA: TRIAL S.C.				
Nazwa	PKWiU	Symbol jm.	Ilość	Cena jednostkowa bez podatku	Wartość towaru (usługi) bez podatku	Stawka podatku (%)	Kwota podatku	Wartość towaru (usługi) wraz z podatkiem
Podłoże do warzyw	40162290	kg	5	4,00	20,00	7	1,40	21,40
Trawa gazonowa	4044083	kg	12	11,00	132,00	22	29,04	161,04
				Razem:	152,00	x	30,44	182,44
				w tym:		zw		
					132,00	22	29,04	161,04
					20,00	7	1,40	21,40
Do zapłaty: 182,44 zł		Sposób zapłaty: przelew			Termin zapłaty: 16.03.2008 r.			
(...)								

Na podstawie zapisów w zamieszczonym fragmencie faktury, określ kwotę podatku VAT dla stawki 22%.

- A. 1,40 zł
- B. 29,04 zł
- C. 30,44 zł
- D. 161,04 zł

Zadanie 70.

Niezwłocznie po rozwiązaniu lub wygaśnięciu stosunku pracy pracodawca jest zobowiązany wydać pracownikowi

- A. akta osobowe.
- B. świadectwo pracy.
- C. kartę wynagrodzeń.
- D. pełną dokumentację pracowniczą.